

26.2.2026

YSL/ Dynasty 485/11.01.00/2025

Jakelun mukaan

Palin Granit Oy, yhteislupa (maa-aineslupa ja ympäristölupa) liittyvän ympäristöluvan muuttaminen ja aloituslupahakemus, ylijäämämaiden vastaanotto ja maankaatopaikkatoiminta, Mäntsälä**Hakija:**

Palin Granit Oy, Ratakatu 33, 53100 Lappeenranta
Puhelin 0207909300 (keskus)
Yhteyshenkilö: Mikko Suninen, 050 585 2991

Paikka:

Maa-ainesten otto sekä louhinta ja murskaus ovat Mäntsälän kunnassa Sääksjärven kylässä kiinteistöillä 505-416-30-21, 505-416-31-9, 505-416-31-16, 505-416-31-33, 505-416-31-39, 505-416-32-11, 505-416-32-18 ja 505-416-32-20. Muutoshakemuksen mukainen ylijäämämaiden vastaanotto ja maankaatopaikkatoiminta sijaitsee kiinteistöllä 505-416-32-18. Käyntiosoite on Porvoontie 1103, Mäntsälä. Hakemuksen sijainti on esitetty liitekartassa.

Toiminta

Palin Granit Oy on 7.11.2025 jättänyt Keski-Uudenmaan ympäristölautakunnalle ympäristönsuojelulain (527/2014) 29 §:n 1 momentin sekä liitteen 1 taulukon 2 mukaisen hakemuksen ympäristöluvan muuttamiseksi. Hakemus sisältää ympäristönsuojelulain 199 §:n mukaisen lupahakemuksen toiminnan aloittamiseksi mahdollisesta muutoksenhausta huolimatta.

Keski-Uudenmaan ympäristölautakunta on 10.10.2023 (§ 133) myöntänyt edellä mainituille kiinteistöille yhteiskäsittelyssä maa-ainesluvan luonnonkiven (tarvekiven) ottamiseen sekä ympäristöluvan kiven louhintaan ja murskaamiseen (yhteislupa). Muutoshakemuksessa esitetään uutena toimintona, että ottamisalueen koillisosassa sijaitsevalle kiinteistölle 505-416-32-18 vastaanotetaan ja läjitetään pilaantumattomia maa-aineksia yhteensä noin 235 000 m³. Maa-ainesten vastaanotto- ja maankaatopaikkatoiminnan lupa-ajaksi haetaan 23.11.2038 saakka (n. 12 v 9 kk), joka on sama kuin lainvoimaisen yhteisluvan voimassaoloaika. Lähin vakituinen asutus sijaitsee noin 850 metrin etäisyydellä ja lähin loma-asutus noin 430 metrin etäisyydellä hakemusalueesta.

Puhtaita maa-aineksia vastaanotetaan alueelle vuosittain enintään 49 900 tonnia eli noin 33 000 m³. Maa-ainesta ei läjitetä koko 16,6 hehtaarin alueelle kiinteistöllä 505-416-32-18, vaan 2,4 hehtaarin täyttöalue sijoittuu kiinteistön keskiosaan. Alueella on kaksi täyttöaluetta. Läntiselle alueelle sijoitetaan kuivat, hyvin kasalla pysyvät maa-ainekset, joiden kokonaismäärä on noin 150 000 m³ lupa-aikana. Alueen täyttökorkeus on +85 m. Itäiselle alueelle sijoitetaan kosteat, huonosti

kasalla pysyvät maa-ainekset, joiden kokonaismäärä on noin 85 000 m³ lupa-aikana. Täyttö tehdään louhittuun altaaseen ja täytön korkeus on enintään +60 m.

Vastaanotettavat maat ovat puhtaita, pilaantumattomia rakennustyömailta poistettavia maa-aineksia, joiden haitta-ainepitoisuudet alittavat VNa 214/2007 kynnysarvot. Alueelle ei vastaanoteta maa-aineksia riskitoimintojen alueilta eikä maa-aineksia, jotka sisältävät vieraslajeja, jätteitä, ongelmajätteitä, pilaantunutta maata tai rakennus- ja purkujätettä (esim. betoni, tiili, asfaltti).

Toiminta-aika ja vastaanottotoiminta

Alueella harjoitettava vastaanottotoiminta on epäsäännöllistä ja riippuu ylijäämämaamassojen saatavuudesta. Alueella on toimintaa, kuten kuljetuksia, maa-aineksen siirtoa, tasaamista ja tiivistämistä arkipäivisin klo 7.00-21.00 tarpeen mukaan. Lisäksi lauantaisin voi olla satunnaisia kuljetuksia.

Maankaatopaikkatoiminta ja maiden läjittäminen painottuu pääosin päiväsaikaan, ja iltaisin toimintaa on vähemmän. Maiden vastaanottotoimintaa on ympäri vuoden.

Hakemuksen mukaisista toiminnoista kuten kuljetuksista, maa-aineksen siirrosta, tasaamisesta ja tiivistämisestä toiminta-alueella sekä liikennöinnistä aiheutuu mm. pöly- ja melupäästöjä sekä pintavesivaikutuksia. Hakemuksessa on arvioitu toiminnan vaikutuksia ja riskejä ympäristöön ja esitetty toimenpiteitä vaikutuksien ehkäisemiseksi.

Nähtävilläolo ja kuuleminen

Lupahakemusta koskeva kuulutus pidetään nähtävillä 4.3.2026-10.4.2026 välisen ajan Keski-Uudenmaan ympäristökeskuksen sekä Mäntsälän, Askolan ja Pornaisten kuntien verkkosivuilla.

Kuulutus on julkaistu 4.3.2026 viranomaisen verkkosivuilla ja tiedoksisaannin katsotaan tapahtuneen seitsemäntenä päivänä kyseisestä julkaisemisajankohdasta.

Hakemusasiakirjat ovat nähtävillä Keski-Uudenmaan ympäristökeskuksen verkkosivuilla (www.keskiuudenmaanymparistokeskus.fi) kuulutusaikana.

Lausuntopyyntö

Keski-Uudenmaan ympäristökeskus pyytää lausuntoanne vireillä olevan muutoslupahakemuksesta. Lausunnossa on ilmoitettava asian numero 485/11.01.00/2025. Lausunto pyydetään jättämään 10.4.2026 mennessä:

sähköpostilla ymparistokeskus@tuusula.fi

tai

postitse osoitteeseen

Keski-Uudenmaan ympäristökeskus

PL 60, 04301 TUUSULA

Määräajan noudattamatta jättäminen ei estä asian ratkaisemista.

Lisätietoja hakemuksesta antaa hakija sekä ympäristötarkastaja Sirpa Sorsa puh. 040 314 4733.

Keski-Uudenmaan ympäristökeskus

Sirpa Sorsa
ympäristötarkastaja

LIITE

Sijaintikartta Palin Granit Oy:n hakemusalueesta

JAKELU

Mäntsälän kunnanhallitus, Heikinkuja 4, 04600 Mäntsälä tai kirjaamo(at)mantsala.fi
Mäntsälän kunta, asemakaavoitus, Heikinkuja 4, 04600 Mäntsälä tai
kirjaamo(at)mantsala.fi

Mäntsälän terveysturvaviranomainen, helmi.heiska(at)tuusula.fi;
miia.suurkuukka(at)tuusula.fi

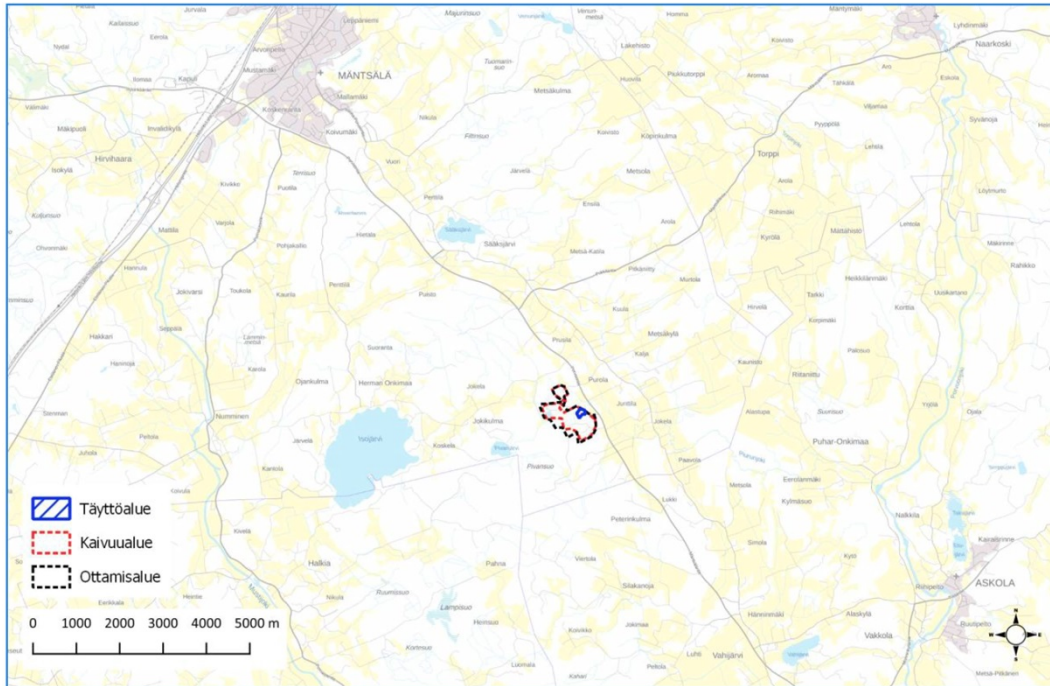
Askolan kunta, Askolantie 30, 07500 Askola tai askola@askola.fi

Pukkilan kunta, Hallitustie 2, 07560 Pukkila tai palvelupiste@pukkila.fi

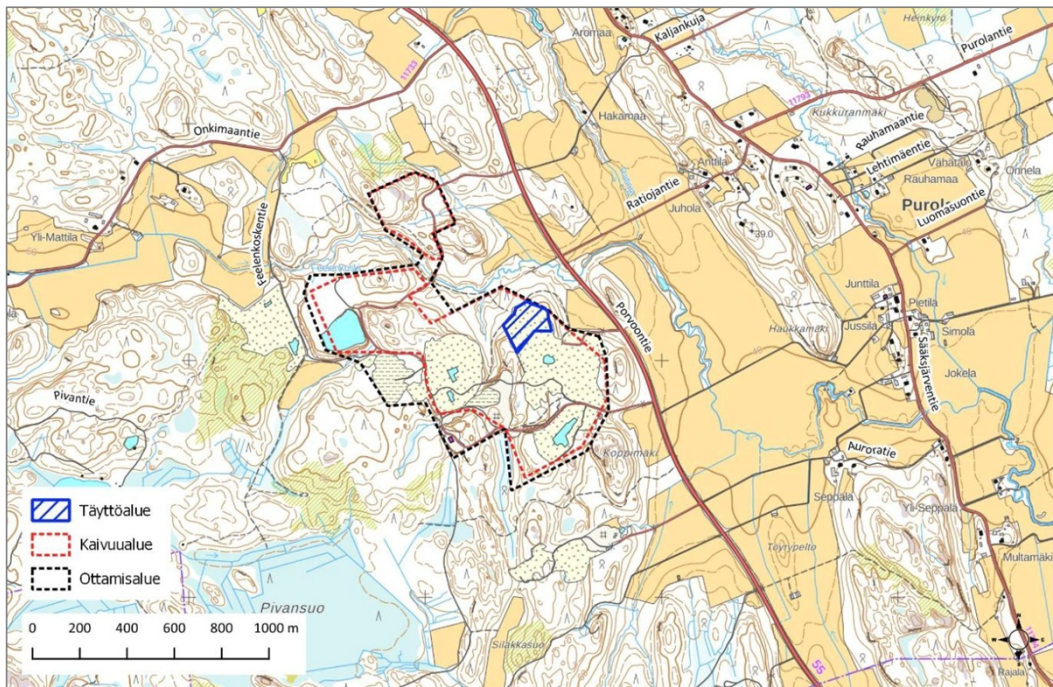
Pornaisten kunta, Kirkkotie 176, 07170 Pornainen tai kunta@pornainen.fi

Uudenmaan liitto, Esterinportti 2 B, 00240 Helsinki tai toimisto@uudenmaanliitto.fi

Sijaintikartat Palin Granit Oy:n muutoshakemusalueesta



Kuva 2. Louhimon ja täyttöalueen sijainti. (Pohjakartan lähde: Maanmittauslaitos.)



Kuva 3. Lupaa haetaan maa-aineksen läjittämiseen. Täyttöalue sijoittuu Palin Granit Oy:n louhimon alueelle. (Pohjakartan lähde: Maanmittauslaitos.)

Lähde: Promethor oy, PR3025-LU01, 7.11.2025 Hakemus ympäristöluvan muuttamiseksi. Kartat eivät ole mittakaavassa